



## 七旬阿婆半年伤口终愈合 南安市医院急诊科创面修复显成效

本报讯(记者 黄伟勋)近日,75岁的黄阿婆顺利从南安市医院出院,困扰她长达半年的难愈伤口终于彻底愈合。

半年前,黄阿婆右踝前突然出现皮肤红肿、疼痛,随后伤口破溃流脓,因老人本身患有2型糖尿病、慢性心衰等基础疾病,创面始终无法愈合。剧烈的疼痛让她夜不能寐,还伴随端坐呼吸等不适,辗转多家医院治疗均未见好转,抱着最后的希望,黄阿婆来到南安市医院急诊科寻求救治。

接诊后,急诊科医疗团队第一时间为老人完善检查,全面评估病情后,为其量身定制了个性化治疗方案。团队联合麻醉科,先在神经阻滞麻醉下,为黄阿婆实施右踝前溃疡及坏死创面扩创术+创面封闭式负压引流术;待创面生长条件改善后,再次在椎管内麻醉下,完成创面扩创、右大腿取皮、右足踝植皮等一系列手术。术后,医护人员为老人提供精准治疗与专业护理,在专业诊疗与贴心的照护下,黄阿婆历经半年的溃烂创面实现完全愈合,长期缠身的病痛也彻底解除。

这次成功的救治案例,正是南安市医院急诊科深耕慢性创面修复领域的有力见证。据悉,2025年,该院急诊病房共收治创面患者151人次,创面修复成功率高达97.35%。近年来,在“张诚华名医工作室”的技术支持与帮扶下,科室紧盯急慢性创面修复临床难点,持续提升诊疗能力与技术水平,现已建立起成熟完善的特色诊疗体系,可独立开展皮瓣转移修复、取皮植皮、PRP富血小板血浆治疗、创面封闭式负压引流、急诊清创缝合、规范化外科换药等多项核心技术,能够为各类急慢性创面患者提供及时、精准、个性化的综合治疗方案,凭借优异的临床疗效,获得了患者及家属的广泛赞誉与高度认可。

## 优质中医资源下沉 专科合作促提升

本报讯(记者 黄伟勋)近日,南安市中医院与霞美镇卫生院中医联盟暨专科深度合作签约仪式在霞美镇卫生院举行。

当天,南安市中医院院长洪清华与霞美镇卫生院院长黄云忠签署了《南安市中医院中医联盟专科紧密型合作协议书》。未来,南安市中医院将从人才培养、学科建设、服务协同三方面制定精准帮扶举措,全方位助力霞美镇卫生院提升医疗服务能力。人才培养上,南安市中医院开放进修通道,骨干医师一对一带教,为基层培育留得住、用得上的中医药骨干;学科建设上,首批聚焦中医科、妇产科等重点科室,南安市中医院派驻骨干团队驻点指导并试点双主任制,支持卫生院建学科、新技术,服务协同上,两院畅通双向转诊绿色通道,南安市中医院开放优质资源,实现分级诊疗,让群众就医更高效便捷。

洪清华表示,作为全市中医药龙头单位,中医院始终坚守“发扬岐黄之术,造福百姓健康”宗旨,近年斩获多项国家级、省市级建设成果,学科底蕴深厚。此次与霞美镇卫生院的专科深度合作,是医院发挥联盟龙头作用、推动优质资源下沉的重要举措,医院将以最大诚意和最强力度落实帮扶责任。

未来,南安市中医院将切实履行联盟龙头职责,全面落实合作协议,让中医药在基层落地生根。双方也将以专科共建为纽带、服务协同为目标,深化合作,完善基层医疗服务体系,守护霞美镇及周边群众健康,为“健康南安”建设贡献中医力量。

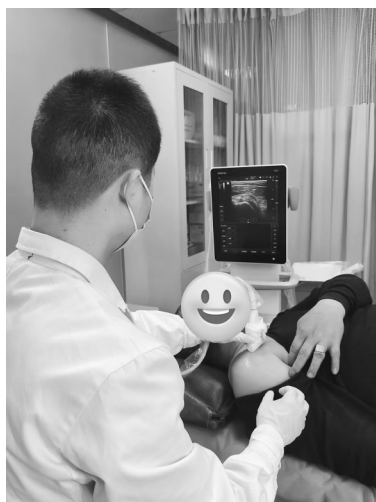
## 泉州市光前医院 开展学雷锋志愿服务活动

本报讯(记者 黄伟勋)泉州市光前医院专家团队走进梅山镇芙蓉新城社区,开展学雷锋志愿服务活动,将优质医疗资源送到群众家门口。

此次活动中,泉州市光前医院内科、妇产科、儿科、耳鼻喉科等多学科党员专家和业务骨干,用专业与坚守诠释新时代医务工作者的责任与担当,让雷锋精神在医疗志愿服务中焕发出新的时代光彩。心理科专家为情绪焦虑的居民提供心理疏导,中医科专家通过望闻问切为居民辨识体质、开具养生建议,骨科专家为老年居民解答骨关节疾病防治问题,赢得了社区居民的一致好评。“医院的专家到门口来,不用挂号不用跑路,还能免费测血压和血糖,真是太贴心了!”芙蓉新城社区居民由衷称赞。

活动中,泉州市光前医院妇联还带领巾帼医护人员各施所长:妇产科专家带来“更年期,更年期”健康沙龙,以生动易懂的方式普及更年期健康知识;儿科护理团队开展“早产儿家庭延续护理”科普讲座,手把手教学育儿技能;各科室女性医护人员细致解答居民的健康问题,发放两癌筛查、唐氏综合征预防等健康宣教资料,引导群众树立“早预防、早发现、早治疗”的健康理念。她们展现了新时代女性医务工作者的专业素养和巾帼风采,让巾帼力量成为健康服务中一道亮丽的风景线。

## 南安市中医院疼痛门诊: 多学科联动 一站式破解疼痛难题



患者在疼痛门诊治疗肩周炎。

■本报记者 黄伟勋  
通讯员 张剑民 文/图

“肩周炎发作的时候,右肩疼得抬不起来,吃饭、穿衣都成问题,晚上也疼得睡不着。”近日,50岁的陈先生在南安市中医院疼痛门诊接受了超声引导下的精准治疗,医生将药物送达病灶,快速消炎镇痛。

痛。后续开展了理疗及康复训练后,陈先生活动受限及疼痛问题终于得到解决!

记者了解到,陈先生的康复,得益于南安市中医院疼痛门诊的开设。该院疼痛门诊将“疼痛”本身视为一种疾病,由经验丰富的疼痛专家(麻醉科、康复科、骨伤科、神经内科、五官科、彩超室)组成,运用先进的诊断技术和多模式治疗方法,为市民提供“精准诊断、阶梯治疗、个性化管理”的一站式解决方案,目前已经为数百名疼痛患者解决难题。

50岁的舒女士也是受益患者之一。舒女士是一名组装工人,3个月前,她的右手拇指出现疼痛伴活动受限,“大拇指弯不下去,弯下去后又伸不直,平时不动也很痛!”后来,舒女士内服、外敷药物都尝试了,问题仍然没有改善。

近几日,舒女士疼痛加重,严重影响日常工作,便到南安市中医院疼痛门诊就诊。医生吕志刚为她检查后,发现她患上拇指屈肌腱鞘炎。通过超声评估发现病灶后,吕志刚为她开展可视化针刀治疗,舒女士活动受限问题立马得到改善。一次治疗解决了舒女士的病痛,工作也回归到正轨上。

吕志刚介绍,从诊疗范围来看,门诊几乎覆盖了各类常见疼痛问题,全方位满足患者需求。在慢性疼痛

领域,常见的颈椎病、腰椎间盘突出症、坐骨神经痛、骨关节炎、颈源性头痛、肩周炎、腱鞘炎,抑或是带状疱疹愈合后仍持续发作的神经痛都能在这里得到专业诊治。

而在急性疼痛方面,针对术后急性疼痛、急性带状疱疹疼痛、创伤性疼痛等,疼痛门诊的医生们能及时介入,帮助患者减轻痛苦,加快康复进程。值得一提的是,门诊还拓展了诊疗边界,可对部分顽固性失眠、自主神经功能紊乱等非疼痛性疾病进行治疗,为更多受疑难病症困扰的患者提供解决方案。

“医生们会先通过细致入微的问诊,全面了解患者疼痛的部位、性质、持续时间、诱发因素等信息,再结合专业的检查,精准判断疼痛的根源,是神经受压、肌肉劳损,还是关节病变、内脏问题。”吕志刚表示,这种“追根溯源”的诊断方式,为后续的针对性治疗打下了坚实基础。

南安市中医院疼痛门诊宛如一座装备精良的“疼痛克星堡垒”,拥有丰富多元且先进的治疗手段,助力患者摆脱单纯依靠药物缓解疼痛的传统模式,以精准施治的方式直击疼痛根源。

“我们具备开展精准治疗的能力。”吕志刚介绍道,“在超声或者X光的精准引导下,我们能够像精确制

导的导弹一样,将药物准确无误地送达病灶部位,还能开展可视化针刀治疗,让治疗过程清晰可见,极大地提高了治疗的精准性和安全性。”不仅如此,该门诊还可开展微创介入治疗,借助细小的穿刺针,把麻醉药或者具有治疗作用的药物精准地注入特定的治疗部位,从而有效实现麻醉或者镇痛的效果,为患者减轻痛苦。

在物理疗法与康复训练领域,疼痛门诊的医生们堪称专业的“康复导师”。他们会根据患者的具体情况,精心指导患者开展科学、正确的康复训练。同时,巧妙搭配冲击波、超声波等先进的物理治疗手段,整个治疗过程无痛无创,能够有效解除因疼痛而产生的组织粘连,加速身体的自我修复进程,帮助患者尽快恢复健康。

此外,疼痛门诊还充分挖掘中医的独特优势,积极开展一系列中医特色疗法。像针灸,通过刺激特定穴位,激发人体自身的调节功能;穴位注射,将药物直接注入穴位,发挥药物与穴位的双重作用;推拿,以手法作用于人体体表的特定部位,达到舒筋活络的效果;还有中药热奄包、中药外敷等,医生们会依据中医理论,科学合理地药物配伍,在保证治疗效果的同时,最大程度地减少药物可能带来的副作用,为患者提供更加安全、有效的治疗方案。

## 南安市中医院生长发育门诊正式开诊

本报讯(记者 黄伟勋 文/图)近日,南安市中医院生长发育门诊揭牌仪式暨义诊活动举行。

当天,南安市中医院院长洪清华与泉州儿童医院儿童保健科副主任医师陈俊伟共同为生长发育门诊揭牌。

记者了解到,随着社会的发展,儿童身高体重管理、性发育异常等生长发育问题愈发受到关注。作为南安市中医院重点打造的特色专科,生长发育门诊整合儿科、内分泌科等多学科资源,升级儿童健康管理服务,将为孩子们提供“一站式”专业化、个性化健康服务,助力每一位孩子发挥最佳生长潜能。

揭牌仪式后,陈俊伟联合南安市中医院专科团队开展了儿童生长发育义诊活动,切实将优质医疗服务送到家长和孩子身边。

义诊现场人头攒动,暖意融融,



义诊现场

前来参与的家长和孩子络绎不绝。在陈俊伟的带领下,义诊医疗团队逐一为孩子们免费测量身高体重、精准确

绘制生长曲线、拍摄骨龄片,细致入微的服务赢得了家长的一致认可。针对每个孩子的生长发育现状与趋

势,又逐一进行专业分析,量身定制科学干预、饮食调理、运动指导方案,还贴心推出免费个性化中医生长发育体质调理体验。专业的诊疗技术搭配温情的服务态度,让这场义诊活动不仅解决了家长们的育儿困惑,更用满满的关爱为孩子们的健康成长送上了一份珍贵的守护礼。

据了解,陈俊伟深耕儿童保健领域近30年,擅长运用中西医结合方式诊疗儿童生长发育相关问题,在儿童矮身材、性早熟、生长迟缓等方面造诣深厚,临床经验丰富,诊疗技术精湛,深受家长和患儿的信赖与认可。

南安市中医院相关负责人介绍,今后,生长发育门诊将以“精准评估、科学干预、全程管理”为宗旨,配备先进检测设备和专业专家团队,采用中西医结合诊疗方式,围绕生长迟缓、性早熟等核心问题,开展早期筛查、诊断治疗、健康宣教等全周期服务。

## 复杂心病患者迎来“心”希望

本报讯(记者 黄伟勋)近日,南安市医院心血管内科在省级专家技术支持与全程指导下,顺利完成南安市首例左束支区域起搏手术,成功填补了医院在生理性心脏起搏领域的技术空白。

患者孙某今年69岁,因反复出现黑蒙症状入院。经全面检查,患者被确诊为三度房室传导阻滞、左束支传导阻滞合并心力衰竭,病情复杂且需立即植入起搏器治疗。面对患者特殊病情,传统右心室起搏存在心室收缩不同步、易加重心功能损伤等局限,南安市医院心血管内科团队立足学科技术发展,主动对标行业前沿,经过严谨的病情评估、多维度方案论证,并与患者及家属充分沟通后,决定开展左束支区域起搏这一前沿生理性起搏技术治疗。

手术实施过程中,科室团队依托扎实的专业功底与娴熟的操作技能,在福建医科大学附属协和医院、福建省心脏医学中心专家傅发源的专业指导下,精准把控每一个手术环节。团队在数字减影血管造影机引导下,经腋静脉穿刺完成起搏电极精准

定位,将电极稳妥送至左束支区域,顺利实现生理性精准起搏。手术全程平稳顺利,患者术后黑蒙、晕厥等不适症状即刻消失,生命体征稳定,现已康复出院。

据悉,左束支区域起搏是目前心脏起搏领域的顶尖技术,作为“最贴近生理状态”的起搏方式,其技术难度高、操作精准性要求严苛,是衡量医院心血管介入水平的重要标志。相较于传统起搏技术,该技术可直接激活心脏自身传导系统,精准恢复心室同步收缩,最大程度保护心功能,同时能有效降低低心室重塑、心力衰竭加重等并发症风险,对传导阻滞、心力衰竭等复杂心血管病症患者适配性极强。

南安市医院相关负责人表示,此次手术成功开展,是心血管内科深耕学科建设、攻坚前沿技术的重要成果,更是科室诊疗能力、技术实力、团队协作能力的综合体现。长期以来,科室始终坚持以技术创新为核心,积极对接省级优质医疗资源,持续引进、消化、吸收心血管领域前沿诊疗技术,不断突破技术壁垒、补齐技术短板。

## 四年反酸呕吐 八旬老人微创重获新生

本报讯(记者 黄伟勋)近日,南安市医院胸外科蔡华新团队在麻醉科、手术室、重症监护室等多学科紧密协作下,成功为一名80岁高龄、体重仅40公斤的复杂食管疾病患者,实施了腹腔镜食管裂孔疝修补术+腹腔镜食管贲门肌层切开术+腹腔镜胃底折叠术。患者术后恢复良好,顺利康复出院。

患者为一位高龄女性,已被反复反酸、暖气等症折磨长达4年。近一年来,病情急剧恶化,每次进食后即发生剧烈呕吐,导致其长期营养不良,体重仅剩40公斤,身体状况极差。一年前,患者曾在当地医院行胃镜检查,被初步诊断为贲门失弛缓症,合并食管裂孔疝,但未接受系统治疗。随着症状持续加重,患者前往南安市医院就诊。

患者入院后,该院胸外科团队立即开展全面评估。贲门失弛缓症合并食管裂孔疝本身属于复杂食管疾病,而患者高龄、极度消瘦、营养储备匮乏的状况,让手术和麻醉风险成倍增加——术中麻醉耐受能力差,术后吻合口愈合困难、感染防控压力大等,都是需要攻克的难关。面对这一高风险病例,胸外科立即联合麻醉科、手术室、重症监护室等多学科专家进行会诊。经过周密评估与反复讨论,团队决定迎难而上,为患者实施微创小切口、恢复快的腹腔镜联合

手术。该术式需在腹腔镜下精准切开食管贲门肌层以解除梗阻,同时利用胃底折叠重建抗反流结构,对术者的腔镜技术与解剖把控能力要求极高。在如此虚弱的患者身上操作,更是如履薄冰。

手术当日,在麻醉科团队的精准护航下,胸外科手术医师凭借娴熟的腔镜技术,仅在患者腹壁开了几个小孔,便顺利完成了食管贲门肌层切开及胃底折叠。整个手术过程出血极少,流畅顺利,充分展现了多学科协作的默契与微创技术的成熟。

在医护团队的精心治疗与悉心护理下,术后患者恢复情况远超预期。长期困扰的呕吐、反酸症状消失,从流质饮食逐步过渡到正常进食,营养状况明显改善,精神状态日渐好转。出院时,患者及家属紧紧握住医护人员的手,激动地说:“真没想到,这么大年纪、这么虚弱的身体还能做手术,而且恢复得这么好!”

据悉,贲门失弛缓症是一种食管动力障碍性疾病,主要表现为吞咽困难、食物反流等。若长期不干预,可导致营养不良、生活质量严重下降。腹腔镜肌层切开联合胃底折叠术是目前治疗该病的“金标准”术式,具有创伤小、恢复快、疗效确切的优点。高龄并非手术绝对禁忌,经过充分评估和精心准备,微创手术同样可以为老年患者带来显著获益。