



打好“特色牌” 拓宽“共富路” 张毅恭调研推进特色农业产业集群发展工作

据泉州晚报 近日,泉州市委书记张毅恭前往南安市、安溪县,就特色农业产业集群发展情况开展工作调研。他强调,要深入学习贯彻习近平总书记关于“三农”工作的重要论述和在福建考察时的重要讲话精神,传承弘扬、创新发展“晋江经验”,全面落实省委十一届八次全会和市委十三届九次全会部署,坚持区域差异化、城乡一体化融合发展,以特色农业产业集群发展带动农业增效益、农村增活力、农民增收入,积极探索符合自身实际、彰显特色优势的共同富裕有效路径。

小小“土特产”,连着“强村”和“富民”。近年来,泉州市充分挖掘各地资

源优势,培育茶叶、蔬果菌、水产、畜禽等年产值超百亿元的特色优势产业,以“一县一园、一镇一业、一村一品”为重点,创建一批国家级、省级、市级现代农业产业园、产业强镇和专业村。行走在南安和安溪,香橙、淮山、竹藤编、金线莲、铁观音等农林产品目不暇接、声名远播。张毅恭深入龙头企业、农耕地、产业园区,就种养殖、深加工、产品研发、品牌运营、电商销售、团餐配送等关键环节,与基层干部和乡村能人交流互动。他鼓励大家,要树立大农业观、大食物观,因地制宜做大做强特色农业产业集群,支持龙头企业加快技术及装备改造升级,提升农

产品加工综合利用水平,不断增强市场竞争力。要探索优势产业跨区域联动、跨界融合发展模式,充分发挥港澳台侨和异地泉商资源优势,助力名优产品“走出去”,最大限度释放农工贸一体化效益。

农业产业“接二连三”,乡村振兴未来可期。张毅恭走访部分传统村落、侨批展馆、冶铁遗址、革命旧址,详细了解文化遗产保护利用、一二三产融合发展等情况,叮嘱要推动优秀传统文化创造性转化、创新性发展,加快农文旅商融合步伐,高标准打造“一县一溪一特色”山水田园风光,让特色农业产业集群发展搭上泉州文旅消费的

“快车”,涌现出更多全域旅游的新亮点。要引导乡贤侨亲、实用人才、致富带头人返乡下乡创业创新,共建共享宜居宜业和美乡村,汇聚推动共同富裕的强大合力。调研中,张毅恭还察看了白濠水利枢纽工程建设、九龙江流域生态治理、天柱山和云中生态山生态保护等情况,强调要深入践行习近平生态文明思想,统筹推进河湖长制、林长制,构建从山顶到海洋的保护治理大格局;要扎实做好防汛备汛,加强监测预警、隐患排查,全力保障人民群众生命财产安全。

泉州市领导周小华、苏耿聪参加调研。

南安启动乡约未来研学实践暨短视频创作大赛

本报讯 (记者 洪丽燕 通讯员 林赞) 18 日,记者从南安团市委获悉,即日起至 2025 年 9 月 9 日,以“德光映农订,帧镜鉴未来”为主题的乡约未来研学实践暨短视频创作大赛正式启动。

活动面向 18 周岁—45 周岁青年创作者,旨在通过镜头展现两岸农业交流盛况、乡间研学实践等。参赛视频时长限定 30 秒—90 秒,创意形式不限,vlog、微纪录片、创意剧情、MV、动画混剪等均可,鼓励融入闽南文化、台湾文化等元素,突出创新性与感染力。

作品内容必须包含乡间研学实践和农订会现场两部分内容。其中,乡间研学时间内容为乡村日常、农产品生长制作过程,呈现田间劳作、农事劳作体验、农业知识学习等研学场景,体现乡村振兴新面貌。农订会现场内容可捕捉展会盛况、两岸商家互动、产品展销、民俗文化表演、农业新科技、乡村振兴成果等瞬间。

本次大赛采用十分制,总分为专业评审(占 80%,满分 8 分)+公众号人气投票(占 20%,满分 2 分)。专业评审将从内容贴合度、传播影响力等四个维度打分,按成绩推荐前 50%作品进入人气投票环节,公众可在“南安青年”公众号的指定时间内,为作品在线投票。

有意参与者可扫描二维码获取报名表,于 8 月 27 日前提交。参赛者应于 9 月 14 日前,将参赛作品命名为“姓名+作品名称+短视频大赛”,压缩后发送至团市委邮箱(naxsbzp@163.com)。

本次大赛将设置一等奖、二等奖、三等奖及优秀奖若干名,由赛事组委会为获奖者颁发证书及奖品。

李刚:方寸家书载烽火 归侨赤子“顾国难顾家”

■本报记者 王丽清 李想 文/图

在泉州华侨历史革命博物馆柔和的灯光下,一封长仅 7.8 厘米、宽 7.3 厘米的袖珍家书静静陈列。泛黄的纸页上,“积谷防饥,养儿防老,儿深知,但现在国难当头,儿顾国难顾家,请双亲原谅!”的字迹力透纸背,穿越 80 余载烽烟,依然传递着南安籍马来西亚归侨、抗日英雄李刚舍家卫国的赤子丹心与无悔抉择。

这封珍贵的家书,不仅是他个人革命生涯的见证,更成为激励后人传承爱国精神的永恒火种。

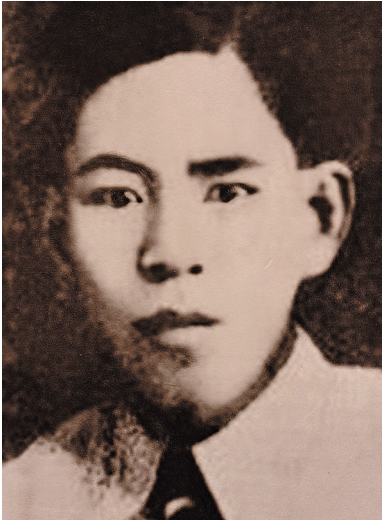
家书明志与抗日壮举

李刚,原名李敬文,1914 年 1 月 11 日出生于南安市诗山镇红旗村一个马来西亚归侨家庭。“铁蹄蹂躏我神州,一代江山万种愁。不杀倭寇不除暴,苍天辜负少年头。”1931 年九一八事变发生后,17 岁的李敬文发出了这样的怒吼,毅然休学投身革命。同年秋,他加入中国共产党,改名李刚。

1937 年,李刚亲自编撰《抗日基本认识》15 题,并印制成小册子,让刘廷都、刘基固、刘长来等进步青年带着材料传播到村里和各个地下交通站,形成统一战线。李刚、朱汉膺、许运伙利用办夜校为掩护,对在校学生和社会青年进行抗战革命宣传教育,组织识字班、政策班,讲述红军、八路军、新四军的英雄事迹,讲述抗日民族统一战线方针政策,订阅进步的报纸杂志,写心得体会,引发进步思考,选送优秀文章传播。他们一方面抵御来自地方保安队隔三岔五的搜索和恐吓,传递着来自上级党组织的命令,一方面组织巡回剧团到沿海各个乡村和学校演出《大刀进行曲》《打东洋》《游击队之歌》等文艺作品,掀起救亡运动,唤醒民众,凝聚人心。



位于南安市诗山镇红旗村的李刚纪念馆



李刚

1938 年,24 岁的李刚到了成家立业的年纪,他的父母心急如焚,为他说了多门亲事,但他一拖再拖。在寄回的家书中,他祈求父母谅解自己无法奉命成家:“双亲大人:积谷防饥,养儿防老,儿深知,但现在国难当头,儿顾国难顾家,请双亲原谅!”

此后两年,李刚全身心扑在抗日救亡事业上。他奔波于泉州、莆田、福清党组织,广泛深入发动群众,开展声势浩大、形式多样的抗日救国运动。抵制日货,募捐支前,严惩汉奸……他广泛团结各界人士,建立“晋南抗日联乡自卫队”“妇抗会”“青年抗战服务队”“抗日剧团”“抗日宣传队”等组织,又派地下党员掌握当时的《泉州日报》《抗日导报》等舆论阵地,在抗日运动中培养积极分子,发展党组织。

1940 年冬,李刚为寻求救国救民真理,奉命前往福建省委在武夷山举办的干校马列主义研究班学习。1941 年 1 月底,研究班遭国民党军突袭,他在突围中壮烈牺牲,年仅 27 岁。曾与李刚一起突围的老同志回忆,在突围

时,李刚一直鼓励大家:“只要心中有党,就永远不会迷失方向!”

精神传承与时代回响

英雄虽逝,精神长存。李刚的故事和他的家国情怀,在他的家乡红旗村薪火相传,历久弥新。

今年年初,经过精心修缮的李刚旧居正式对外开放,红旗小学后侧的李刚纪念馆也完成升级改造,成为当地缅怀先烈、进行爱国主义教育的重要基地。“村民和学生经常来这里参观。”红旗村村委会工作人员李江立说,村里的老党员常常带着孩子重温李刚的英雄事迹。

在纪念馆内,红旗小学老师郭桂茹和小讲解员向前来参观的师生们讲述着革命先烈李刚 10 年的革命战斗足迹。一幅幅珍贵的历史图片,一件件

沧桑的革命遗物,一个个鲜活的革命事例,深深感染着每一位参观者。

“回想过去那段峥嵘岁月,我们向革命先烈表示崇高的敬意,我们要传承他们的红色基因,将来成为一个对社会、对国家有用的人!”曾经到此参观的海丝商报小记者黄芷莹深受触动。

家乡的巨变是英雄精神最深刻的注脚。红旗村的村民们将李刚的牺牲与奉献精神铭记于心,看着通到家门口的水泥路和学校崭新的教学楼,他们由衷感慨:“好日子是李刚他们拼出来的,不能忘!”

2018 年 12 月,由诗山镇红旗村村委会捐赠给泉州华侨革命历史博物馆的那份珍贵家书,已成为馆藏重要红色文物,无声诉说着赤子当年的抉择与信念,至今仍在传递着跨越时空的磅礴精神力量,激励后人砥砺前行。



涉及多个乡镇! 南安 8 条主干道正式命名

本报讯 (记者 洪丽燕) 近日,南安市人民政府正式批复 8 条主干道的命名方案。这些道路涉及多个乡镇,新名称不仅体现地域特色,还蕴含着美好的寓意。

原规划道路“纵三线”正式命名为“雪峰大道”。该道路南北走向,南起省新镇茂盛路与南安大道平交处,途经省新、康美、洪濑、梅山等地,北至梅山木材厂与省道 307 线平交口,全长 16.97 公里。道路环绕杨梅山和雪峰寺走向,故以“雪峰”命名。道路采用水泥砼路面结构,路基宽 40 米,双向六车道,按二级公路标准设计,将成为连接南安北部多个乡镇的重要通道。

原规划道路“创意大道”保留原

名。该道路南起康美兰青大桥,北止南惠高速南安出入口,全长 6 公里,宽 60 米。作为南安市政道路的重要组成部分,该道路与霞美成辉五金城片区的创业路、创造路、创新路等同期建设,形成“创”字头工程系列,寓意勇于担当、创造辉煌。

原规划道路“通海路”命名为“通海大道”。该道路南北走向,南起石井镇奎霞村,北止联丰村,全长 9.2 公里,宽 55 米。作为连接内陆与海洋的重要通道,通海大道象征着贸易与交流的畅通无阻,将促进南安沿海与内陆地区的经济互动,助力区域协同发展。

原规划道路“茂盛路”升级为“茂盛大道”。该道路东西走向,东起南安

大道交叉口,西止仑苍镇与安溪县交界岭,全长 13.86 公里,宽 50 米。以“茂”字为前缀,取名“茂盛”,寓意繁荣兴盛,寄托了南安人民对经济繁荣、社会和谐的美好愿景。

原规划道路“石都大道”保留原名。该道路南北走向,南起沿海大通道中骏世界城红绿灯口,北止国道 324 线交叉口,全长 11.78 公里,宽 45 米。作为贯穿水头镇和官桥镇的南北主干道,石都大道连接多个大型石材工业区,是南安石材产业的重要交通动脉,其名称充分体现了南安“世界石都”的产业特色。

原规划道路“邦吟大道”保留原名。该道路东西走向,东起泉南路口

红绿灯,西止邦吟别墅区西大门路口,全长 2.2 公里,宽 42 米,是水头镇邦吟村的主要通道。

原规划道路“凤山路”更名为“凤山大道”。该道路南北走向,南起石井镇菊江村在建滨海大道,北止院前村后井水库西侧,全长 5.756 公里,宽 42 米。道路途经菊江村凤山古寺,以“凤”为名,寓意高贵、优雅,象征着南安的发展如凤凰展翅,迈向更高品质的未来。

原规划道路“福昌路”升级为“福昌大道”。该道路南北走向,南起茂盛路交叉口,北止省新镇省身村,全长 3.3 公里,宽 42 米。以“福”字为前缀,取名“福昌”,寓意幸福昌盛,表达了南安人民对美好生活的向往。

晴热高温持续“控场” 小心午后阵雨“偷袭”

本报讯 (记者 庄树鸿 通讯员 关哲忠) 昨日,受副热带高压影响,南安气温依旧居高不下,以多云到晴的天气为主,大部分乡镇最高气温在 31℃—36℃。其中,丰州镇西华村自动站点最高温更是达到 37℃。

记者从南安市气象局了解到,预计未来 3 天,南安午后多分散性阵雨或雷阵雨。雷雨时,局部地区可能伴有短时强降水、雷雨大风等强对流天气。气温方面,副热带高压依旧“强势”,高温天气如影随形,大部分乡镇的最高气温在 31℃—34℃,局部乡镇可能超过 35℃,闷热感挥之不去。

在此,提醒广大市民朋友,由于紫外线辐射较强,体会明显感受到燥热不适,出行需注意防晒防暑,注意及时补充水分;同时,也请大家及时关注最新的气象预警信息,注意防范局部地区强对流天气带来的不利影响。