

第十八届中国(南安)水暖泵阀暨消防器材交易会落幕 14个省市423家企业参展 达成意向金额32亿元

本报讯(记者 苏清彬 通讯员 黄福龙)8月31日,为期3天的第十八届中国(南安)国际水暖泵阀暨消防器材交易会(简称“CNPV”)正式落下帷幕。据不完全统计,本届交易会共签订意向合同金额32亿元。

承办企业福建合诚展会策划有限责任公司副总经理叶文福介绍,本届CNPV共吸引来自福建、浙江、广东、上海等14个省市423家企业参展,参展商与3726名采购商、代理商共签订意向合同金额32亿元;8月29日—30日,“CNPV2022云展会”系列活动在腾讯家居及展会官方视频号双平台直播,

在线观看高达28.6万人次。

对于本届CNPV的成功举行,江苏品升管业股份有限公司展会负责人孙先生感触颇深,他说:“CNPV作为一个地区性的展会,非常有当地特色,品牌辐射效果好。通过展会,我们也更好地了解了行业流行趋势。”

CNPV不仅吸引了数百家参展商,还吸引到很多产业链相关企业。“目前五矿产城在南安有3个产业园,包括位于英都镇的五矿智慧工坊中国(南安)高端阀门智造产业园、梅山镇的家居产业园以及洪梅镇的水产预制菜产业园。”五矿智慧工坊中国

(南安)高端阀门智造产业园总经理戴显荣感叹道,此次参展,是对五矿产城南安产业园项目情况的集中展示。CNPV已经办了18年,尤其是在当前疫情背景下能够成功举办,确实很不容易,但这也体现了南安市政府和主办方的责任与担当。

南安是“全国水暖之乡”“中国卫浴名镇”,本土水暖厨卫自20世纪70年代兴起,从无到有、从小到大、从弱到强,已形成了集技术研发、加工生产、装配包装为一体的具有地方特色的产业集群。截至目前,南安共有水暖厨卫企业700多家,其中规模以上

企业53家,今年前7个月完成规模以上工业产值近百亿元。

CNPV见证且推动着南安水暖厨卫产业的发展。从2005年首届交易会上的100多个展位到如今的1086个国际标准展位,从最初达成几个亿的合作意向到如今数十亿元的合作意向,从单一水暖产品展示,到如今水暖厨卫、泵阀和消防器材产业链上下游协同亮相,从仅有线下展会到近年来推行的“线上线下”双线展会……展会规模、办展模式、品牌质量不断升级,为南安引来优质资源,反哺赋能产业,强链补链助推南安水暖泵阀产业提档升级。

2022年残疾人就业援助网络招聘会将持续至9月下旬

本报讯(记者 陈亮亮 通讯员 吴佳宏)日前,南安市2022年残疾人就业援助“暖心活动”网络招聘会正式启动。

招聘和求职均通过线上模式进行,活动将持续至9月下旬。

记者发现,招聘会目前已发布50多个就业岗位可供各类残疾人选择。招聘企业包括福建昭惠生态农林开发有限公司、德化县聚量仓储物流有限公司、南安市盲人按摩中心、泉州宝盛纸品有限公司、福建精工半导体有限公司、南安市溪美觅光美发店、福建枫飒皮革修复服务有限公司、南安市罗东镇珍品家庭农场等8家,涵盖文秘、种植养殖技术员、业务员、保安、保洁、保健按摩、印刷排版、帮厨等岗位。

南安市残联工作人员提醒,有就业需求的残疾人朋友们可通过“南安市残疾人联合会”微信公众号、残疾人在线或登录“福建省残疾人就业创业网络服务平台”(http://fj.cdpee.org.cn),在线查询用人单位岗位情况,并通过联系电话直接与用人单位取得联系,实现网上求职。

南安市领导到水头调研项目建设

本报讯(记者 庄晓丽)昨日,南安市市长王连赞带队到水头镇调研项目建设。

王连赞一行首先来到国道324改线工程水头段,详细了解项目情况及存在的困难问题,并提出解决方案。

据了解,国道324改线工程南安水头段全长约12公里,拟先行实施新营至福鼎山隧道厦门路段6.5公里。王连赞强调,国道324改线工程与经济发展和民生改善息息相关,要倒排时序,抓紧推进征迁和前期各项工作,系统

谋划、捆绑整合小微产业园区等业态,做深做细道路景观设计,力争打造南安版“深南大道”。

王连赞一行还参观了科院北路二期及延伸段工程。科院北路二期项目起点位于科院路与院小路交叉口,终点位于国道324线水头镇仁福村,路线全长约9公里,延伸段全长4500多米。王连赞强调,要加强与设计团队沟通对接,做好科学论证,优化设计方案,加强统筹协调,力争早日通车。

当天,王连赞一行还走访察看

永泉山生态科技园、国际石材智慧产业园。

座谈会上,调研组一行听取了水头镇关于百项重点任务清单工作情况、批而未供土地及回拨地处置情况汇报。

王连赞指出,作为南安经济发展的领头羊,一直以来,水头镇认真落实市委、市政府决策部署,扎实推进各项工作,取得较好成效。他要求,水头镇要提振信心、保卫荣誉,主动作为、协同发力,能干事、能成事,干净利索推

动项目落地建设;要提高能力、谋定而动,站在“世界石都”的高度来清醒认识水头定位,科学系统做好产业发展和城镇建设规划,全面细致开展调查,充分考虑群众需求,深入广泛宣传,凝聚共识,创新举措,综合施策,逐一破解痛点难点问题;要提速进度、加快落实,各项重点项目要明确节点、细化任务、责任到人,集结优势兵力,打好“歼灭战”,并强化建章立制,从源头做好自然资源、安全生产、环境保护等领域风险防范。

闽科学子省赛获佳绩

本报讯(记者 庄树鸿 通讯员 陈范武)近日,第八届“互联网+”大学生创新创业大赛福建省赛公布赛事结果,闽南科技学院学子获得银奖1项、铜奖2项的好成绩。

据了解,本次比赛由教育部等十二部委主办,福建省共有650个项目入围省赛预赛,120个项目进入省决赛。

据悉,自赛事启动以来,学校通过赛事解读、商业计划书撰写培训等形式广泛动员师生参与,精心组织校内比赛,各二级学院深入挖掘培育优秀项目,初赛共67个项目竞赛,参与师生近500人。

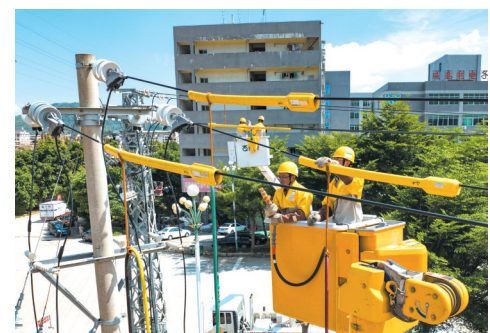
南安最高气温将回升至37℃ 闷热感又将卷土重来

本报讯(记者 庄树鸿 通讯员 关哲忠)昨日,受台风“轩岚诺”外围环流和弱冷空气交汇影响,南安市以多云到阴天、有阵雨或雷阵雨天气为主,局部地区有大雨,午后最高气温较前日有所下降,沿海最高气温在35℃左右,山区最高气温在33℃左右,体感依旧较热。

记者从南安市气象局了解到,预计今明两天,受“轩岚诺”外围下沉气流影响,南安气温又将有所回升,部分乡镇最高气温可达37℃左右,闷热感又将卷土重来。预计2日南安小雨转晴,24℃—37℃;3日小雨转多云,25℃—37℃;4日多云,26℃—37℃。预计9月6日开始,北方冷空气再次南下,南安市又将迎来新一轮降水过程。

南安市气象局提醒广大市民,近期气温依旧较高,紫外线强度4级,中暑指数3级,外出要注意防晒,多补充水分,防止中暑。值得一提的是,目前台风“轩岚诺”路径复杂,请广大市民密切关注最新预报,台风影响区域风力较大,海浪较高,请航行或作业的船只及时避开影响区域。

联合作业! 攻坚省级重点项目电力建设



电工作业现场。

本报讯(通讯员 傅泓源 记者 周海文)8月30日,为全力支持省级重点项目联东U谷-南安智能制造产业园项目推进建设,国网南安供电公司组织各专业工作人员共计66人联合作业,并协调从龙岩、漳州调集2台10千伏中压发电车,分别采用柔性电缆旁路转电、中压车保电、多班组联合作业方式对10千伏创造线、10千伏拓新线开展迁杆移线作业。

当天共计完成新建5基杆塔、水泥杆8根、2.1公里导线架设,有效保障作业过程周边4000多户居民及5家企业正常生产生活用电。



南安小学、幼儿园全面开学

本报讯(记者 王菲娜 李想文/图)9月1日,南安小学、幼儿园全面开学。踏着轻快的脚步,孩子们背上书包重返学校。伴随着家长叮嘱声、师生的欢笑声,学校的广播声,安静的校园再次热闹起来。

昨日7时30分,南安二小校门口人声鼎沸,学生们有序测量体温,随后进入校园。

在学校举行的“开笔启智”仪式上,一年级的孩子们用一撇一捺写下一个端正正的人字。“一笔一画写字,堂堂正正做人”,对于迈入成长新阶段,孩子们有憧憬也有志气。

“开笔礼仪式,不仅是教孩子们学习,更是教他们做人做事的道理。”

南安第二小学校长洪惠敏表示,为了迎接新生,他们提前进行了校园文化布置。开学第一天,学校基本上不安排文化课,而是开展心理调适课程,让孩子们调整状态,尽快适应新学期。

在南安市柳城小学,孩子们在校门口就收到了新学期的第一份礼物——福袋。“哇,福袋里有一颗葱!”学生欢欢喜喜地打开福袋,里面装着一颗葱、一个菱角、一支铅笔、一朵花,寓意着新学期“聪明伶俐,妙笔生花”。

仪式感满满的,还有南安第一幼儿园。朱砂启智、击鼓明志、感恩鞠躬……新生开学第一课,老师们为孩子们安排了一场仪式感满满的国风开学仪式。

记者走访各学校发现,在精心筹备开学仪式的同时,各所学校、幼儿园不忘筑牢疫情防线,在开学前多次开展疫情防控演练,提升学校应对突发事件的应急指挥能力和协调能力,切实保障广大师生员工的身体健康和生命安全。

此外,为保障辖区各学校能够顺利开学,南安市公安局以“无缝隙”标准严密周边巡防。针对学生上学、放学节点,公安局优化警力配置,在辖区中小学、幼儿园门口设立“护学岗”,定点值守校园进出口,部署警力在校周边人流车流密集路口强化动态巡逻,做到“有人管、有人巡、有人防”,全面提升校园安全指数。

7日正式开通 26路公交线路将直达南安北站

本报讯(记者 洪丽燕 通讯员 张光文)昨日,记者从南安市交通运输局了解到,南安市武荣公共交通有限公司申请的26路公交线路(南安客运站至南安北站)已于1日获批,将于7日正式开通运营,届时群众可搭乘公交直达南安北站。

据悉,泉兴铁路将于9月8日试运行,届时,南安北站作为泉州段四个站点之一也将投入使用。26路公交的开通将方便群众出行换乘,实现“动车+公交”无缝衔接。

为助力公交线路开通,确保26路公交线路与动车站同时投入运营,满足市民出行需求,南安市交通运输局坚持“惠民、利民、便民”原则,主动靠前服务,加强协调,深入现场指导线路踏勘、公交站亭选址和建设等工作,指导企业加急办理26路公交线路开通手续。同时,交通窗口特别开通了绿色通道,在最短时间内完成线路审批。

“26路公交线路将于9月7日投入运营,全线长度12.8公里,沿途设置22个站点,前期投入3辆公交车,首班7:00,末班19:00,班次间隔时间45分钟,全程票价暂定价2元。”南安市交通运输局相关负责人表示。

26路公交线路停靠站点

- 南安客运站
- 港仔渡口站
- 河滨公园西站
- 河滨公园东站
- 美林桥头站
- 江滨小路站
- 南美工业区西站
- 南安客运站
- 六中路口站
- 大石东路站
- 南安第二实验小学
- 油园加油站
- 油园加油站
- 李西路口站
- 大石东路站
- 西埔村站
- 福昌北路站
- 扶茂岭工业区路口站
- 扶茂岭站
- 扶茂岭站
- 扶茂岭站
- 油园加油站
- 油园加油站
- 李西路口站
- 大石东路站
- 南安北站